



Администрация Пермского муниципального округа Пермского края  
Комитет имущественных отношений

## РАСПОРЯЖЕНИЕ

02.05.2024

№ 1209

### **Об установлении публичного сервитута на часть земельных участков**

В соответствии со ст. 23, гл. V.7 Земельного кодекса Российской Федерации, Федеральным законом от 25.10.2001 № 137-ФЗ «О введении в действие Земельного кодекса Российской Федерации», пп. 3.2.5 п. 3.2 разд. 3 Положения о комитете имущественных отношений администрации Пермского муниципального округа, утвержденного решением Думы Пермского муниципального округа Пермского края от 29.11.2022 № 48, на основании ходатайства публичного акционерного общества «Россети Урал» (ИНН 6671163413, ОГРН 1056604000970) (далее - ПАО «Россети Урал») от 11.04.2024 № 4662:

1. Установить в интересах ПАО «Россети Урал» публичный сервитут общей площадью 4907 кв.м на часть земельных участков:

- с кадастровым номером 59:32:3980009:7758 (4569 кв.м), расположенный по адресу: Пермский край, Пермский район, Култаевское с/п, д. Мокино;
- с кадастровым номером 59:32:3980009:7757 (259 кв.м), расположенный по адресу: край Пермский, м.о. Пермский, д. Мокино, ул. Лиственная, зу 1;
- в кадастровом квартале 59:32:3980009 (79 кв.м).

Цель: Для строительства, реконструкции, эксплуатации, капитального ремонта объекта электросетевого хозяйства «Строительство КТП 10/0,4 кВ, ВЛ 10 кВ, ВЛ 0,4 кВ с установкой ПУ для электроснабжения д. Мокино (4500089835)».

Срок: 49 лет.

2. Утвердить границы публичного сервитута земельного участка, указанного в п. 1 настоящего распоряжения, согласно прилагаемой схеме расположения границ публичного сервитута.

3. Срок, в течение которого использование указанного в п. 1 настоящего распоряжения земельного участка в соответствии с их разрешенным использованием будет невозможно или существенно затруднено в связи с осуществлением сервитута – 3 (три) месяца.

4. Порядок установления зон с особыми условиями использования территорий и содержание ограничений прав на земельные участки в границах таких зон установлен Постановлением Правительства РФ от 24.02.2009 № 160 «О порядке установления охранных зон объектов электросетевого хозяйства и особых условий использования земельных участков, расположенных в границах таких зон».

5. Плата за публичный сервитут устанавливается в соответствии с Федеральным законом от 29.07.1998 № 135-ФЗ (ред. от 19.12.2022) «Об оценочной деятельности в Российской Федерации» и методическими рекомендациями, утверждёнными приказом Минэкономразвития России от 04.06.2019 № 321, согласно приложению № 3 к настоящему распоряжению.

6. Комитету имущественных отношений администрации Пермского муниципального округа в течение 5 рабочих дней со дня подписания настоящего распоряжения:

6.1. направить настоящее распоряжение в Управление Федеральной службы государственной регистрации, кадастра и картографии по Пермскому краю;

6.2. направить настоящее распоряжение в ПАО «Россети Урал»;

6.3. разместить настоящее распоряжение на официальном сайте Пермского муниципального округа в информационно-телекоммуникационной сети «Интернет» ([www.permokrug.ru](http://www.permokrug.ru)).

7. ПАО «Россети Урал» привести земельные участки в состояние пригодное для использования в соответствии с разрешенным использованием в срок не позднее 3 (трех) месяцев после завершения строительства инженерного сооружения, для размещения которого был установлен публичный сервитут.

8. Настоящее распоряжение вступает в силу со дня его подписания.

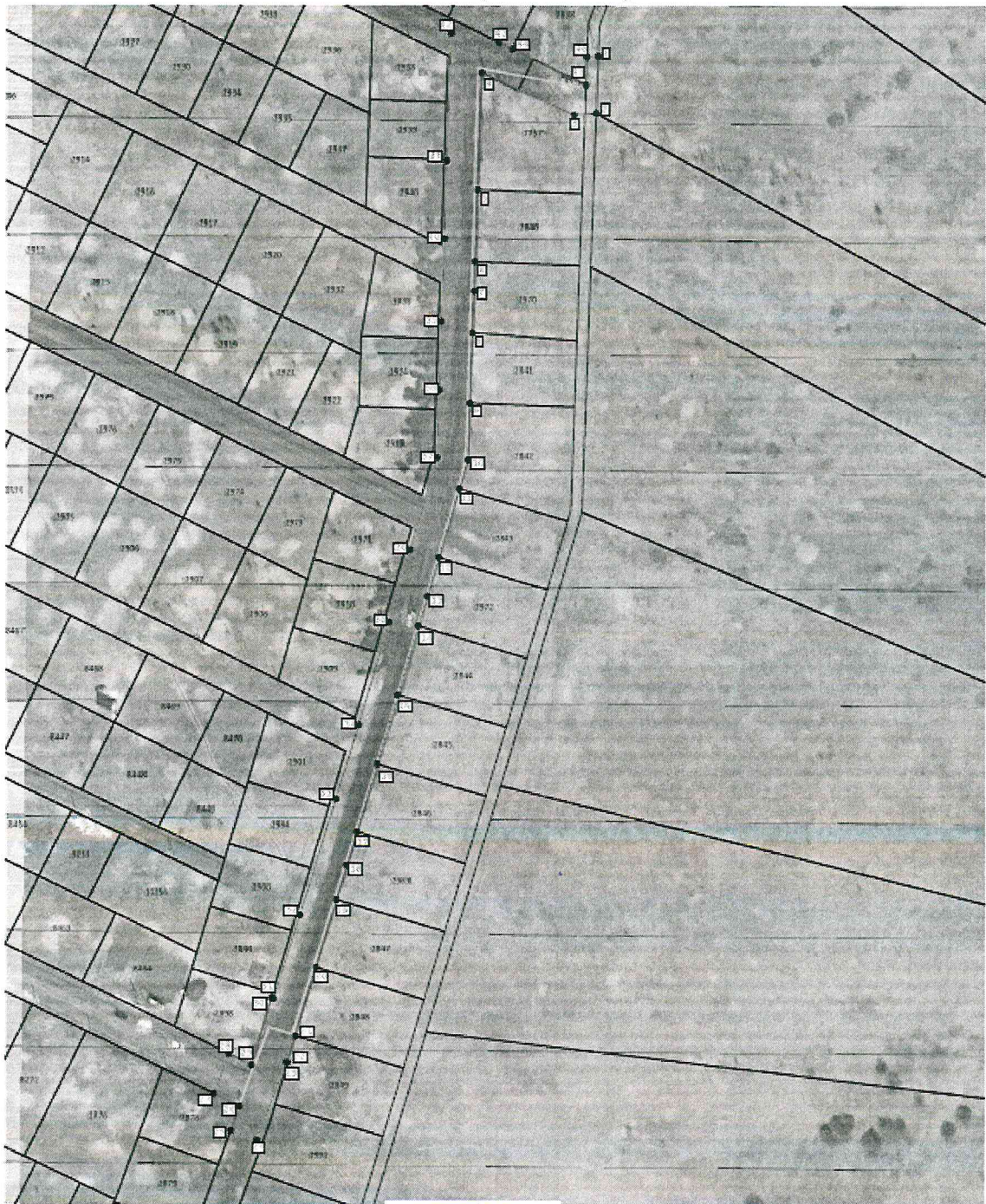
9. Контроль исполнения распоряжения возложить на заместителя председателя комитета М.В. Королеву.

Председатель комитета



Е.А. Демидова

**СХЕМА РАСПОЛОЖЕНИЯ ГРАНИЦ ПУБЛИЧНОГО СЕРВИТУТА**  
«Строительство КТП 10/0,4 кВ, ВЛ 10 кВ, ВЛ 0,4 кВ с установкой ПУ для электроснабжения  
д. Мокино (4500089835)»



Масштаб 1:1 300

Используемые условные знаки и обозначения:

- |   |  |      |  |
|---|--|------|--|
| • | - Характерная точка границ объекта                 | 1866 | - Надписи кадастрового номера земельного участка   |
| □ | - Обозначение кадастрового квартала                | —    | - Границы объекта  |
| — | - Прокладное местоположение инженерного сооружения | —    | - Существующая часть границы, имеющаяся в ЕГРН сведения о которой достаточны для определения ее местоположения |
| — | - Границы кадастрового квартала                    | □    | - Обозначение номеров характерных точек границы объекта  |

## ОПИСАНИЕ МЕСТОПОЛОЖЕНИЯ ГРАНИЦ ПУБЛИЧНОГО СЕРВИТУТА

1. Система координат МСК-59 зона 2					
2. Сведения о характерных точках границ объекта					
Обозначение характерных точек границ	Координаты, м		Метод определения координат характерной точки	Средняя квадратическая погрешность положения характерной точки (M <sub>т</sub> ), м	Описание обозначения точки на местности (при наличии)
	X	Y			
1	2	3	4	5	6
1	500 887,94	2 213 892,26	Метод спутниковых геодезических измерений (определений)	0,10	—
2	500 868,13	2 213 891,56		0,10	
3	500 867,55	2 213 883,79		0,10	
4	500 882,27	2 213 851,49		0,10	
5	500 841,41	2 213 850,07		0,10	
6	500 816,43	2 213 849,20		0,10	
7	500 806,27	2 213 848,85		0,10	
8	500 791,44	2 213 848,35		0,10	
9	500 766,46	2 213 847,46		0,10	
10	500 746,77	2 213 846,77		0,10	
11	500 736,61	2 213 843,75		0,10	
12	500 712,65	2 213 836,63		0,10	
13	500 699,16	2 213 832,63		0,10	
14	500 688,68	2 213 829,52		0,10	
15	500 664,73	2 213 822,38		0,10	
16	500 640,76	2 213 815,28		0,10	
17	500 616,79	2 213 808,16		0,10	

1	2	3	4	5	6
18	500 604,93	2 213 804,62	Метод спутниковых геодезических измерений (определений)	0,10	—
19	500 592,83	2 213 801,02		0,10	
20	500 568,86	2 213 793,92		0,10	
21	500 544,90	2 213 786,77		0,10	
22	500 535,55	2 213 784,00		0,10	
23	500 535,71	2 213 783,50		0,10	
24	500 508,27	2 213 773,10		0,10	
25	500 511,72	2 213 764,00		0,10	
26	500 520,32	2 213 767,08		0,10	
27	500 524,76	2 213 757,96		0,10	
28	500 538,69	2 213 763,24		0,10	
29	500 534,72	2 213 771,26		0,10	
30	500 558,26	2 213 778,23		0,10	
31	500 558,00	2 213 779,06		0,10	
32	500 587,34	2 213 788,26		0,10	
33	500 628,50	2 213 800,80		0,10	
34	500 654,30	2 213 808,77		0,10	
35	500 689,99	2 213 819,29		0,10	
36	500 715,32	2 213 826,66		0,10	
37	500 747,49	2 213 836,02		0,10	
38	500 771,31	2 213 836,82	Метод спутниковых геодезических измерений (определений)	0,10	—
39	500 795,55	2 213 837,55		0,10	
40	500 824,56	2 213 838,63		0,10	
41	500 851,67	2 213 839,29		0,10	
42	500 895,79	2 213 840,86		0,10	
43	500 892,74	2 213 857,45		0,10	
44	500 890,43	2 213 862,19		0,10	
45	500 877,91	2 213 887,92		0,10	
46	500 887,77	2 213 888,27		0,10	
1	500 887,94	2 213 892,26		0,10	

Приложение № 3  
к распоряжению  
комитета имущественных  
отношений администрации  
Пермского муниципального округа  
от 02.05.2024 № 1209

### **Расчет платы за публичный сервитут**

Плата за публичный сервитут рассчитана в соответствии с п. 4 ст. 39.46 Земельного кодекса Российской Федерации на часть земельного участка в кадастровом квартале **59:32:3980009**:

- Площадь земельного участка, обремененного сервитутом – 79 кв.м.
- Удельный показатель кадастровой стоимости – 203,91 руб./кв.м.
- Срок публичного сервитута – 49 лет
- Стоимость платы за сервитут:  $79 * 203,91 * 49 * 0,01\% = 78,93$  руб.

**Размер платы за весь срок сервитута – 78,93 рублей (Семьдесят восемь рублей 93 копейки)**

### **Платежные реквизиты для внесения платы за публичный сервитут**

**ИНН 5948066481**

**КПП 594801001**

**Наименование получателя** Управление Федерального казначейства по Пермскому краю (Комитет имущественных отношений администрации Пермского муниципального округа)

**Казначейский счет** 03100643000000015600

**Единый казначейский счет** 40102810145370000048

**Отделение Пермь Банка России // УФК по Пермскому краю г. Пермь**

**БИК** 015773997

**ОКТМО** 57546000

**назначение платежа** плата за публичный сервитут распоряжение от 02.05.2024 № 1209

**КБК** 542 1 11 05 410 14 0000 120